

BULLETIN D'INSCRIPTION

Le Docteur :
Numéro RPPS/ADELI :
Adresse :
.....
Code postal :
Ville :
Téléphone fixe :
Portable :
E-mail* :

* Obligatoire pour confirmation d'inscription

La SFPIO n'exploite les données personnelles collectées que pour des finalités déterminées et légitimes, qui entrent dans le strict cadre de ses activités, conformément à son objet social. Sa charte de confidentialité est disponible sur le site www.sfpio.com

Cotisation SFPIO Auvergne 2022

Praticien 50 € TTC
La cotisation donne droit au tarif préférentiel pour l'ensemble des conférences de la SFPIO pour l'année 2022. Vous devenez membre de l'EFPP. Vous recevrez les 3 numéros de l'année de notre magazine "Objectif Paro".

Jeudi 19 mai 2022- De 9h à 17h30

Membre SFPIO 190 € TTC
 Non membre 230 € TTC

Jeudi 29 septembre 2022- De 9h à 17h30

Membre SFPIO 190 € TTC
 Non membre 230 € TTC

Vendredi 18 novembre 2022- De 9h à 17h

Journée accessible uniquement aux membres
 Membre SFPIO 550 € TTC

Déjeuner et pauses comprises

RÈGLEMENT

par chèque à l'ordre de la SFPIO Auvergne

SFPIO Auvergne

Place Landouzy
1, boulevard BAZIN
63400 CHAMALIERES

ph.duchatelard@gmail.com

BUREAU SFPIO AUVERGNE

Dr Philippe DUCHATELARD Président
Dr Joseph EL RAYES Secrétaire général
Dr Laurent BONNET Secrétaire adjoint
Dr Bastien MEUNIER Trésorier
Dr Julien GACHON

LES PARTENAIRES 2022 DE LA SFPIO

Platinum



Gold



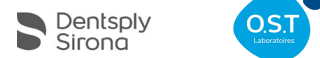
Classique



Junior



LES PARTENAIRES DE LA SFPIO AUVERGNE



Document mis à jour le 08/02/2022

SAVE THE DATE

CONGRÈS INTERNATIONAL SFPIO

SOCIÉTÉ FRANÇAISE DE PARODONTOLOGIE ET D'IMPLANTOLOGIE ORALE



CONGRÈS • ST MALO
24 au 26 MARS
TRANSITIONS ET INNOVATIONS

2022 CONFÉRENCES

Session Vidéos :
L'innovation par l'image

Carte blanche à **TORD BERGLUNDH**
Quelles transitions pour quelles innovations

Applications cliniques des innovations :
La révolution des régions

Présidente scientifique
Corinne Lallam Paris

Président du congrès
Patrick Boulange Metz

Président SFPIO
David Nisand Paris



SFPIO
www.sfpio.com
contact@sfpio.com

Information et inscription :



SOCIÉTÉ FRANÇAISE DE PARODONTOLOGIE ET D'IMPLANTOLOGIE ORALE



2022

LE PROGRAMME DE LA SFPIO AUVERGNE

JEUDI 19 MAI 2022

JEAN-PAUL LEVAI, THIERRY CHATENET, JOËL TEITELBAUM, HUBERT GUIBOUT, JEAN-FRANÇOIS BOREL ET PHILIPPE DUCHATELARD

Symposium transdisciplinaire sur l'utilisation de l'Os Allogénique en chirurgies orthopédiques, maxillo-faciales et Buccales

CASINO DE ROYAT
Allée du Pariou
63130 ROYAT

JEUDI 29 SEPTEMBRE 2022

MICHEL BRAVARD & VALENTINE DELECOURT
Chirurgie plastique parodontale et régénération en 2022

CASINO DE ROYAT
Allée du Pariou
63130 ROYAT

VENDREDI 18 NOVEMBRE 2022

SOPHIE VEYRE
Anatomie et Dissection au service d'une meilleure pratique implantaire et pré-implantaire

Faculté de Médecine LYON EST


SFPIO
www.sfpio.com


SOCIÉTÉ FRANÇAISE DE PARODONTOLOGIE ET D'IMPLANTOLOGIE ORALE AUVERGNE
www.sfpio-auvergne.com

JEUDI 19 MAI 2022 - CASINO DE ROYAT
DE 9H00 A 17H30

Symposium transdisciplinaire sur l'utilisation de l'Os Allogénique en chirurgies orthopédique, maxillo-faciale et Buccale



PR JEAN-PAUL LEVAI
Chirurgien orthopédiste



DR THIERRY CHATENET
Chirurgien orthopédiste



DR HUBERT GUIBOURT
Pharmacien



DR JOËL TEITELBAUM
Chirurgien maxillo-facial

Origines, buts et prospectives d'une banque d'os humain

Le but d'une banque de tissus et en particulier d'une banque osseuse est de collecter, sécuriser, distribuer et tracer des greffons qu'ils soient d'origine humaine, les allogreffes ou d'origine animale, les xénogreffes. En Auvergne, il existe 2 banques de tissus : Ost développement® et Osteobanque™. L'historique de ces banques remonte au début des années 90 sous l'impulsion de Henri Chibret et sa start-up de l'époque, TransPhyto®. Cette entreprise développera un procédé exclusif de traitement de l'os à partir d'un brevet original : le procédé Osteopure™ qui assure la préservation des qualités mécaniques de l'os mais surtout sa sécurisation pour éviter la transmission d'agents pathogènes. TransPhyto® se dotera en 1993 d'une unité spécifique de production consacrée uniquement à la fabrication des greffons, Ost Développement, qui deviendra banque de tissus en 2001. Osteobanque™, créée en 1998 par des orthopédistes clermontois, est une banque osseuse associative.

Allogreffe osseuse et chirurgie orthopédique :

Du prélèvement de la tête fémorale à son utilisation en qualité de greffon dans la chirurgie prothétique de la hanche

L'allogreffe osseuse préparée à partir de têtes fémorales représente en France une source essentielle et majoritairement utilisée dans la reconstruction cotyloïdienne au cours de la chirurgie de reprise pour descellement de prothèse totale de hanche.



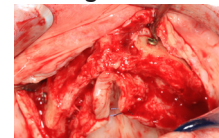
Le même chirurgien « fournisseur » de têtes fémorales prélevées au cours de la pose d'une PTH de première intention devient « consommateur » de l'allogreffe utilisée pour la réparation des pertes de substance osseuse auxquelles le confronte la chirurgie de seconde intention.

Nous développerons les modalités de préparation et mise en place des greffons afin d'optimiser le bénéfice mécanique attendu pour la survie de la nouvelle prothèse implantée.

Les allogreffes osseuses, concrètement c'est quoi ?

En moins de 10 ans l'utilisation des allogreffes osseuses par les chirurgiens-dentistes Français a été multipliée par plus de 5 mais malgré cela ces produits restent encore largement méconnus aussi nous aborderons lors de cette présentation les différents produits regroupés sous cette dénomination « allogreffes », les aspects réglementaires qui encadrent leur distribution en France et dans d'autres pays européens, et enfin les caractéristiques biologiques qui font que leur utilisation connaît un fort développement dans les pays où elles sont disponibles.

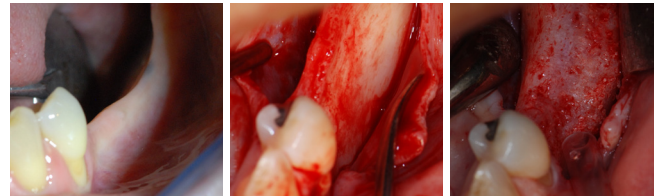
Les allogreffes osseuses en chirurgie Maxillo-Faciale



Les allogreffes osseuses en chirurgie maxillo-faciale sont une solution précieuse, aisée et fiable aux manques squelettiques, les indications sont multiples et elles prennent une place prépondérante en chirurgie pré-implantaire. Les résultats sont fiables mais conditionnés par la technique de mise en œuvre, la sélection de l'indication, la qualité du site receveur, la qualité des tissus mous et la compliance du patient aux consignes postopératoires contraignantes. Un tableau des indications et des points techniques à respecter sera argumenté au travers d'une série de cas cliniques.

Utilisation des concentrés plaquetaires pour l'optimisation de la ROG : pour une simplification du protocole

Les thérapeutiques implantaires font aujourd'hui consensus quant à leur fiabilité et à leur capacité à remplacer les dents manquantes, mais les pertes de tissu osseux les rendent parfois difficiles. Dès lors, l'utilisation de techniques d'augmentation osseuse s'avère indispensable pour reconstruire ces pertes de substances et améliorer la stabilité de nos traitements à long terme. Actuellement, la régénération osseuse guidée (ROG) par comblement des défauts osseux à l'aide d'un substitut osseux particulaire servant de matrice est couramment utilisée pour reconstruire les pertes osseuses de petite ou moyenne étendue. Pour cette technique il est préconisé de recouvrir la greffe d'une membrane pour contenir et stabiliser les particules afin d'augmenter sa prédictibilité. Face aux difficultés opératoires lors du maniement des différents composants (membrane, matériaux, prélèvement osseux) et d'un pourcentage non négligeable de complications post opératoires, exposition des membranes, déplacement des particules greffées ainsi que le manque d'homogénéité du volume reconstruit, les praticiens redoutent ces chirurgies d'augmentation osseuse. Pour ces différentes raisons, nous utilisons depuis plus de 10 ans les concentrés plaquetaires afin d'améliorer la reproductibilité de nos résultats et la qualité des volumes osseux reconstruits. Lors de cette présentation nous aborderons à travers différentes situations cliniques le protocole d'utilisation de ces concentrés plaquetaires. Nous aborderons également les aspects cliniques et biologiques des différentes reconstructions ainsi que les critères de choix des différents matériaux.



Réflexions sur nature et texture des matériaux de greffes dans le cadre des comblements sinusiers

Repousser les limites anatomiques à la pose d'implants pour répondre aux demandes fonctionnelles et esthétiques des patients est caractéristique des techniques de soulèvement du plancher sinusien qui se sont particulièrement développées en chirurgie pré-implantaire ces vingt dernières années. Tel l'care, à trop s'élever, on chute ! au problème de la conservation de l'intégrité de la membrane de Schneider lors de son élévation s'ajoute celui de conserver le volume obtenu et de le transformer en os ou à défaut en matériau inerte compatible avec le maintien mécanique des implants. Plusieurs types de matériaux minéraux, inorganiques ou allogéniques sont à disposition pour cet usage et ce marché est en pleine expansion. Au travers de notre expérience, nous discuterons les choix possibles et les résultats obtenus entre autres sous l'angle de la texture radiologique à moyen terme, est-ce bien, toujours, de l'os mature que l'on observe ?

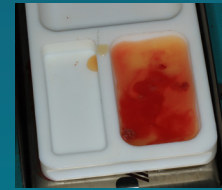


Conclusion : débat, questions/réponses

Modération Dr Joseph EL RAYES



DR JEAN-FRANÇOIS BOREL
Chirurgien-dentiste



DR PHILIPPE DUCHATELARD
Chirurgien-dentiste

CASINO DE ROYAT
Allée du Pariou - 63130 ROYAT

JEUDI 29 SEPTEMBRE 2022 - CASINO DE ROYAT
DE 9H00 A 17H30

Chirurgie plastique parodontale et régénération en 2022 : Similitudes et dissemblances, les connaître pour optimiser les résultats

• Le lambeau de repositionnement coronaire : évolutions et techniques

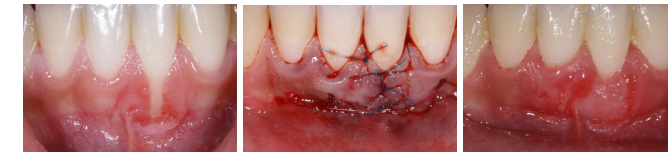
Le lambeau déplacé coronairement, tel qu'imaginé par Zucchelli et de Sanctis, est devenu une intervention de référence dans le traitement des récessions. Il est un formidable outil dans les techniques de chirurgie plastique parodontale mais aussi dans l'accès chirurgical en régénération tissulaire induite ou dans les techniques combinées de régénération parodontale.

• Recouvrement radiculaire multiple par greffe de conjonctif tunnelisée modifiée étape par étape.

La récession parodontale, qu'elle soit d'origine dystrophique ou inflammatoire ne devient plus une fatalité mais peut être corrigée ou minorée selon différentes situations cliniques. Nous passerons en revue différents scénarios cliniques incluant : les lésions (selon CAIRO) RT1, RT 2 et RT3, les interventions de régénération parodontale, le problème des lésions non carieuses et des obturations cervicales, les situations de prélèvement difficiles et les matériaux de substitution et l'importance de l'aspect esthétique global.

Travaux Pratiques :

- TP1 : tracé de la technique de Zucchelli à partir de cas cliniques
- TP2 : greffe de conjonctif tunnelisée sur mâchoire de porc : incisions, prélèvement et sutures.



VENDREDI 18 NOVEMBRE 2022
DE 9H00 A 17H00

Anatomie et Dissection au service d'une meilleure pratique implantaire et pré-implantaire

OBJECTIFS DE LA FORMATION

- Approfondir ses connaissances anatomiques au maxillaire et à la mandibule
- Visualiser les principales structures anatomiques sur pièces anatomiques
- Perfectionner ses techniques implantaires et pré-implantaires sur pièces anatomiques (greffes osseuses sous-sinusiennes, prélèvement rétro-molaire, prélèvement symphysaire...)



DR MICHEL BRAVARD
Lyon - FRANCE

Docteur en chirurgie dentaire
CES de parodontologie (Lyon)
Ancien assistant hospitalo-universitaire



DR VALENTINE DELECOURT
Lyon - FRANCE

Docteur en Chirurgie Dentaire
CES de Parodontologie de Strasbourg
DU d'Implantologie et de Parodontologie Université de Lyon



DR SOPHIE VEYRE
Lyon - FRANCE

Docteur en Chirurgie Dentaire
Ancien interne en Odontologie
Maître de Conférences des Universités
Praticien Hospitalier
Docteur de l'Université Claude Bernard Lyon 1

Département Universitaire d'Anatomie
de la Faculté de Médecine Lyon Est
8 avenue Rockefeller - 69008 LYON